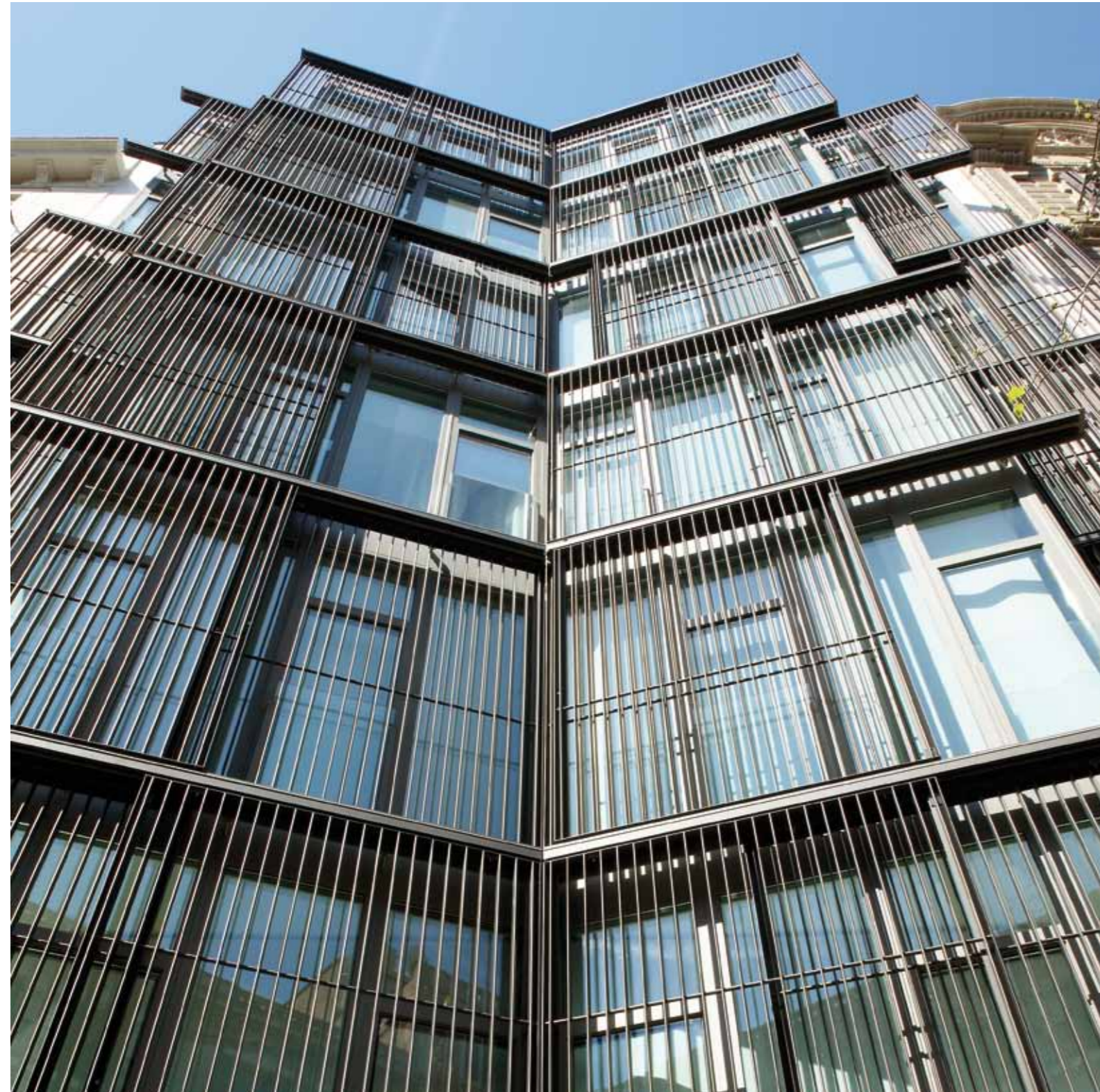


Hotel Mirror

The Mirror Hotel

GCA, ARCHITECTS

Una simbología, en forma de la aparición de una serie de imágenes esculturales de ángeles blancos, caracteriza los espacios de este hotel, en tanto que imaginaria protectora de sus usuarios. *Symboly in the form of a series of sculptural images of white angels characterises the spaces of this hotel while acting as a protective imagery for its users.*



Este obsoleto edificio de oficinas, situado en el ensanche barcelonés, ha sido objeto de un proyecto de rehabilitación integral, dirigido a su reconversión en un hotel de cuatro estrellas, dotado de 63 habitaciones y restaurante en planta baja.

El proyecto plantea una nueva fachada más acorde con el entorno y nuevo uso, partiendo de la idea de galería y siguiendo las directrices marcadas por las geometrías de la planta.

La planta baja o base del edificio se ha recubierto de un metal oscuro y, jugando con las texturas, se enfatiza la entrada. El cuerpo central, se recubre con un estucado, dotado de una tonalidad semejante a la piedra caliza, que enmarca la galería acristalada, protegida de las vistas con una celosía de aluminio vertical, que actúa con filtro de las habitaciones. El resto de la edificación se ha proyectado en un color oscuro con el objetivo de intentar recuperar una mayor relación con los edificios del entorno. Las habitaciones se intercalan entre ellas para optimizar la limitada anchura del edificio y, de este modo, conseguir cuatro habitaciones por fachada y ocho por planta. Este es el origen de una solución particular que se aleja de la convencional distribución hotelera, que junto con el uso de espejos, que duplican el espacio, el brillo y la luz indirecta recortando planos y el blanco en sus distintas tonalidades y matices, como único color, contribuye a

crear una atmósfera neutra que transmite la sensación de tranquilidad, relax y amplitud, que es el patrón del concepto aplicado al diseño interior, no sólo de la zona de habitaciones, sino de todo el hotel, incluyendo zonas comunes.

La iluminación, parte esencial del proyecto, evita el uso de focos empotrados, resolviéndose a partir de luces indirectas y lámparas de techo o decorativas, poniendo especial énfasis en el control del consumo, con el empleo del cátodo frío y la fluorescencia, y en el tono y color de la luz. El uso de la domótica y la creación de escenas de luz ayudan al control de los efectos. El espíritu e imagen propia de las habitaciones se extiende por las zonas comunes del hotel creando un todo unitario.

This obsolete office building situated in Barcelona's Eixample district was comprehensively refurbished to convert it into a four-star hotel with 63 rooms and a restaurant on the ground floor.

The project builds a new façade more in keeping with the surroundings and its new use, based on the idea of a gallery and following the guidelines set by the ground plan geometries.

The ground floor or base of the building has been lined in a dark metal and plays with the textures to emphasise the entrance. The central body is coated in stucco in a hue similar

to limestone, which frames the glazed gallery, protected from view by a vertical aluminium lattice that acts as a filter for the rooms. The rest of the building is in a dark colour in an attempt to recover a closer relationship with the surrounding buildings.

The rooms are interspersed to optimise the limited width of the building, thus achieving four rooms per façade and eight per floor. This is at the heart of a particular solution that distances itself from the conventional hotel layout which, together with the use of mirrors to duplicate the space, sparkle and indirect light, cutting out planes and using white as the only colour in its different hues and nuances, contributes to create a neutral atmosphere that transmits a feeling of calm, relaxation and amplitude, the pattern for the concept applied to the interior design not only in the area of the rooms but throughout the hotel, including the communal zones.

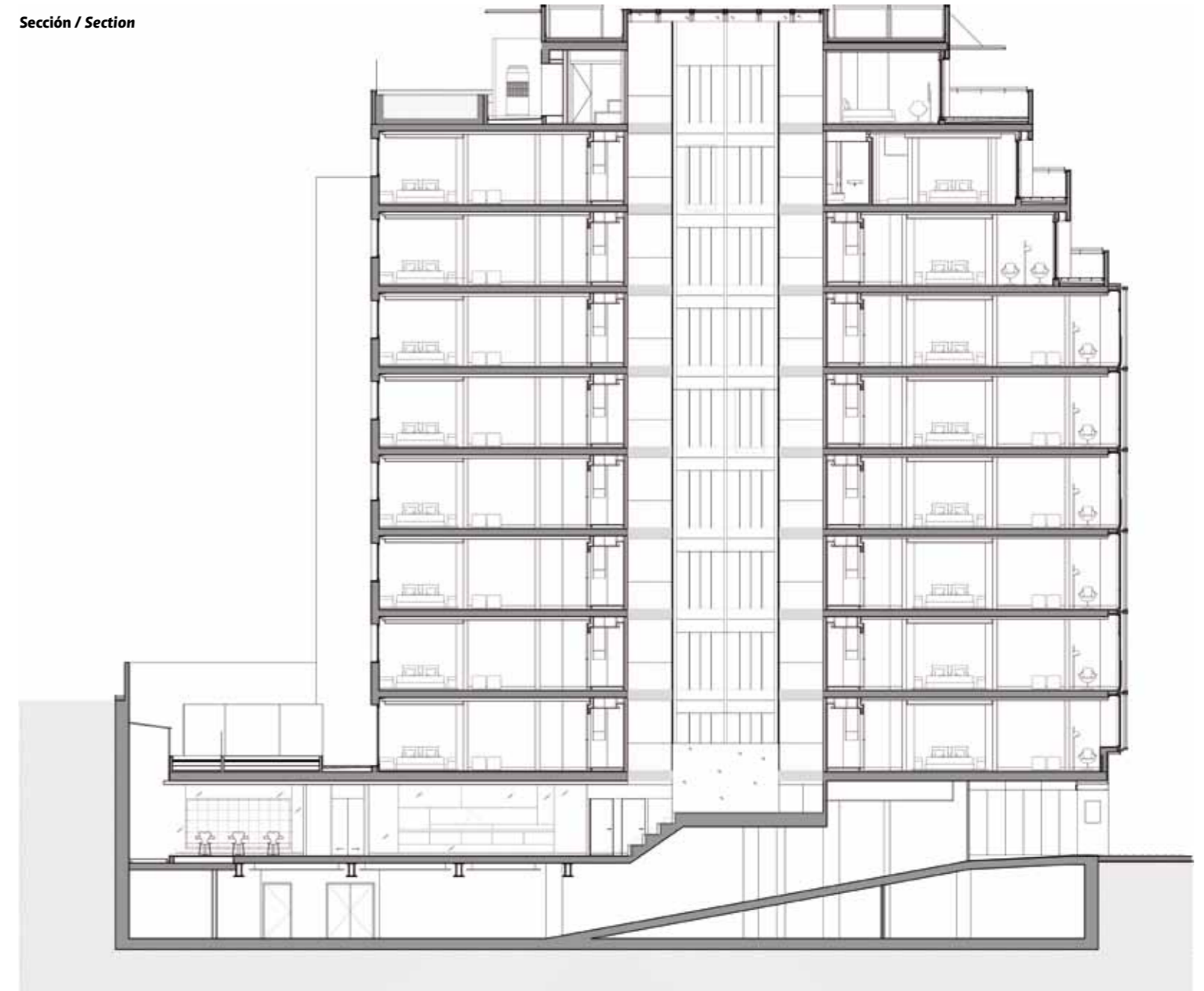
The lighting, an essential part of the project, avoids the use of recessed spotlights and uses indirect lights and ceiling or decorative lamps, with special emphasis on controlling consumption through the use of cold cathodes and fluorescents in the tone and colour of the light. The use of home automation and the creation of light scenarios help to control the effects. The spirit and image inherent to the rooms extends throughout the communal areas of the hotel to create a unitary whole.

Las habitaciones se intercalan entre ellas para optimizar la limitada anchura del edificio y, de este modo, conseguir cuatro habitaciones por fachada y ocho por planta.

The rooms are interspersed to optimise the limited width of the building, thus achieving four rooms per façade and eight per floor.

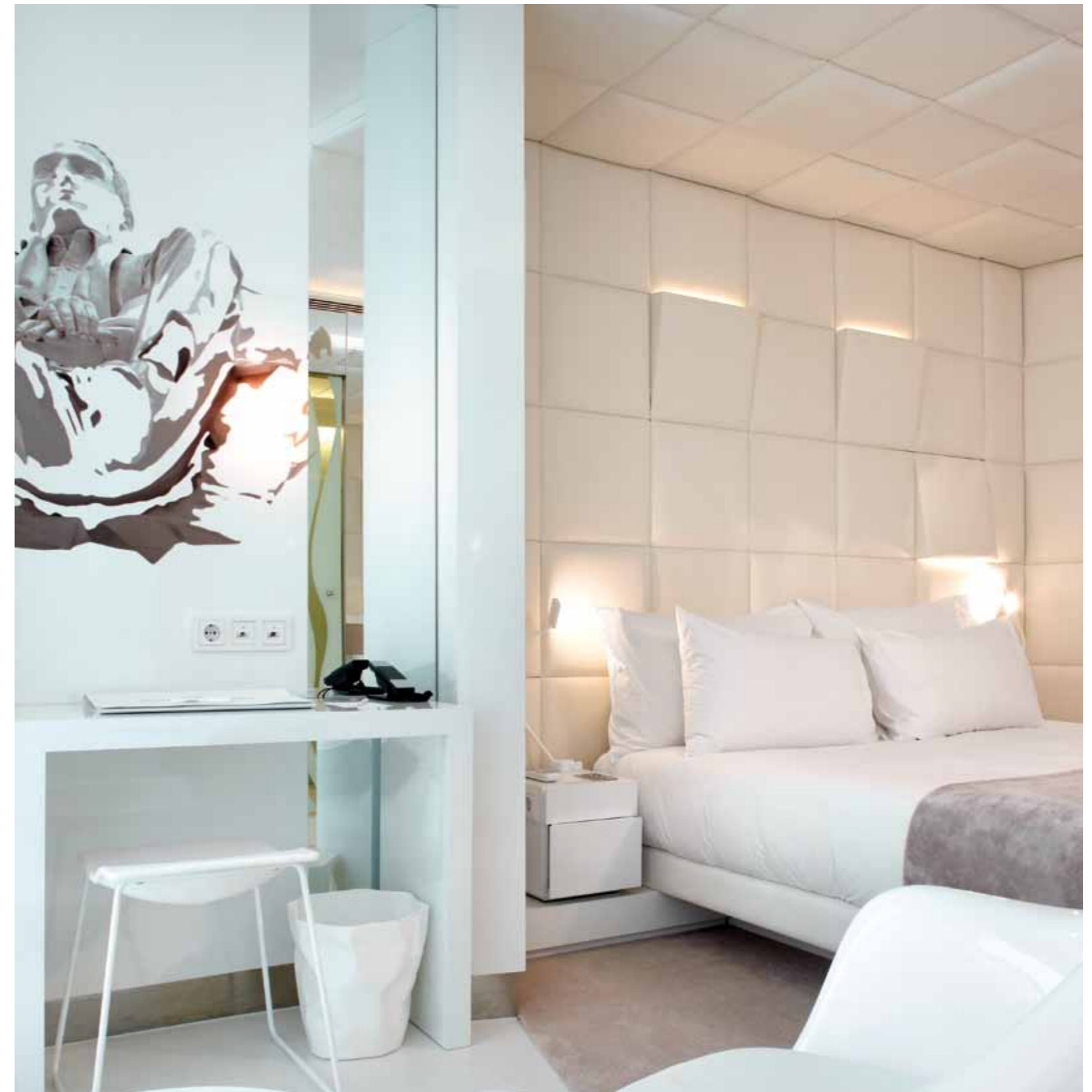


Sección / Section



Planta entresuelo / Mezzanine floor





Hotel Mirror / The Mirror Hotel

Localización Location: c/ Córcega 255, Barcelona, Spain. **Promotor Promotor:** Xavier Planas y Queralt Sales. **Arquitectos Architects:** GCA Architects. Josep Riu de Martín (Arquitecto Socio), Emilio Rodríguez-Martos (Arquitecto Director proyecto), Beatriz Cosials (Interiorista Directora de proyecto). **Arquitectos Técnicos Technical Architects:** ARTECO Coordinaciones, S.L. **Colaboradores Col-laborators:** BOMA (Cálculo de estructuras), New System (Ingeniería), AB2 (Legalizador), ALKE Proyectos e instalaciones S.L. (Electricidad y clima). **Constructora General Contractor:** AND, S.A. **Ejecución Completion:** 2011 **Fotografía Photography:** Jordi Miralles .

Vidrios | Finvitec | www.finvitec.com | finvitec@finvitec.com

Iluminación | Lumens | www.lumens.es | antonio.pineda@lumens.es

Protección solar, Mallas Metálicas | LKS Contract | www.metalcreativos.com | info@metalcreativos.com

Listado de industriales en / Suppliers list at www.ondiseno.com/proyectos.php