

PROYECTO CONTRACT

REVISTA DE INTERIORISMO PARA INSTALACIONES COMERCIALES, HOSTELERÍA Y OFICINAS

casaviva

Número 102 Precio España: 5,90 €

**LÁZARO ROSA-VIOLÁN PUIG PARÍS CLÍNICA UEG CONARTE CASA DEL AGUA
SHOWROOM EHD MAMA SHELTER MALMÖ DOSSIER ILUMINACIÓN DECORATIVA**



MC



ZONA ABIERTA PUIG PARÍS





PUIG

Campos Elíseos

GCA Architects ha realizado la reforma de un edificio de 1850 en la Avenida de Champs-Élysées de París, para la firma española Puig. La majestuosidad de una clásica construcción del Segundo Imperio se ve realizada por un proyecto de interiorismo para oficinas funcionales y modernas.

FOTOGRAFÍAS: JORDI MIRALLES. TEXTOS: PABLO ESTELA.





Las nuevas oficinas de Puig en París ocupan un magnífico edificio datado del 1850 situado en la Avenida de Champs-Élysées. Consta de planta baja y seis plantas piso. En el hall se ha realizado una estructura de lamas de madera de roble en forma de pórtico que enmascara diferentes alturas del techo y aloja las instalaciones.

La escalera se ha restaurado devolviéndole el aspecto original. En los departamentos de gerencia se han conservado los elementos originales como puertas, molduras o chimeneas. El mueble de recepción es un diseño de GCA en madera de roble, combinado con elementos de piel. En el pavimento de parque de roble se han colocado alfombras en la zona de acceso y despachos. Se combinan muebles a medida con otros de Flexform y Minotti entre otras firmas.







En los despachos de gerencia se ha colocado mobiliario de GCA en madera de roble combinado con piezas de Flexform y Minotti. Las butacas tapizadas en cuero son de Fritz Hansen. El mobiliario de estos espacios, es ecléctico, con aportaciones de las personas que los ocupan.

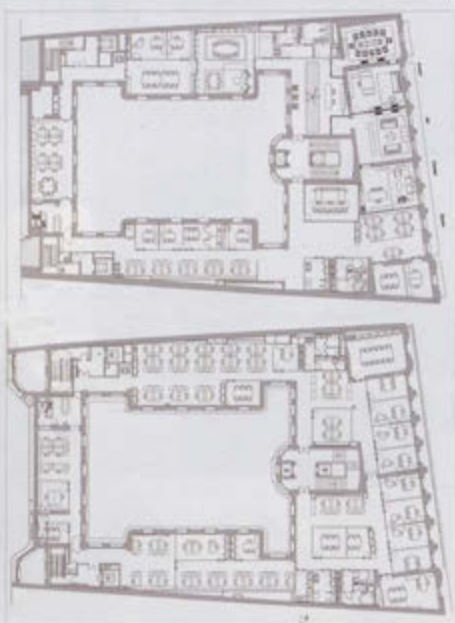






Los despachos individuales en forma de cubos de cristal, cuentan con luz natural ya que dan a fachada o al patio interior. Se realiza un marco de madera de suelo a techo pintado en blanco, como estructura para sujetar el cristal y dónde se colocan los interruptores de luz, pasando la instalación por su interior. El mobiliario cuenta con las sillas Aluminium de Vitra. En las paredes donde hay armarios y estanterías, se ha diseñado un conjunto de estantes y módulos con fondos pintados en gris oscuro para contrastar con el blanco del mobiliario.







El edificio consta de planta baja y seis plantas piso, en los que se han conservado los forjados y el núcleo central de comunicaciones, es decir escalera y ascensores. El acceso a las oficinas se realiza por el centro del edificio. En el hall se ha realizado una estructura de lamina de madera de roble en forma de pórtico que enmascara diferentes alturas del techo y aloja las instalaciones. El mueble de recepción diseñado a medida por los autores del proyecto mide 5,7 m de largo con un extremo en voladizo de 2,3 m. Está realizado en acero inoxidable dorado y absorbe la rampa del pavimento para cumplir la normativa de accesibilidad de minusválidos, quedando un mueble horizontal en forma de viga. El pavimento es de hormigón continuo y las paredes de piedra y cristal. La escalera, por su parte, se ha restaurado devolviéndole el aspecto original. Las plantas de oficinas son diáfanos y cuentan con mobiliario de madera posformada de color blanco, de diferentes firmas adaptado por GCA para este proyecto.

En las paredes donde hay armarios y estanterías, se ha diseñado un conjunto de estantes y módulos cerrados del mismo material. Los fondos donde se apoyan estos muebles están pintados en gris oscuro para contrastar con el blanco del mobiliario. La moqueta gris oscuro se ha colocado con una retícula tipo damero. En estas plantas, los despachos individuales en forma de cubos de cristal cuentan con luz natural ya que dan a fachada o al patio interior. Se realiza un marco de madera de suelo a techo pintado en blanco, como estructura para sujetar el cristal y donde se colocan los interruptores de luz, pasando la instalación por su interior. El mobiliario sigue la línea de la planta.

En los despachos de gerencia se han conservados los elementos originales del edificio como puertas, molduras o chimeneas. El mueble de recepción de esta planta es también diseño de GCA realizado en madera de roble, combinada con elementos de piel. En el pavimento de parqué de roble se han colocado alfombras en la zona de acceso y despachos. El mobiliario de éstos es ecléctico con aportaciones de las personas que los ocupan.

Se combinan muebles a medida con otros de firmas de vanguardia. La sala de audiovisuales está situada en la planta sexta, que es abuhardillada, y en ella se ha conservado parte de la estructura original en madera, todo el mobiliario es de color blanco y la misma moqueta que en las plantas de oficinas. El patio interior del edificio tiene unas amplias dimensiones de 25x15 m que han permitido albergar un lugar de relación del personal de las oficinas, realizando un pabellón central de estructura de hierro y lamina de madera que aloja la cafetería.

Está colocado sobre una tarima de madera de ipé y los cerramientos en cristal; y situado en el centro del patio, ya que hay una servitud de paso por los laterales del mismo. Este espacio sirve, a la vez, para celebrar eventos de la empresa que requieren de más espacio, potenciando la interacción de todos los trabajadores, que tienen en este espacio un núcleo de relaciones.

La sala de audiovisuales está situada en la planta sexta, que es abuhardillada, en ella se ha conservado parte de la estructura original en madera, todo el mobiliario es en color blanco con sillas modelo Pantón de Vitra y la misma moqueta que en las plantas de oficinas.

FICHA TÉCNICA: OFICINAS PUIG PARÍS. Av. Champs-Élysées 65-68, París. **Proyecto:** GCA Architects. Valencia 289, bajos. Barcelona. T. 934 761 800. www.gcaarqu.com. **Socio responsable del proyecto:** Antonio Puig. **Interiorismo:** Daniela Baeza, GCA Architects. **Constructora:** Codecsa. www.codecsa.com. **Mobiliario:** GCA Architects, Vitra, Flexform, Minotti.